

TEMAT OPRACOWANIA

PROJEKT BUDYNKU ŚWIETLICY WIEJSKIEJ (cz. arch.-bud.) - obiekt kategorii IX
ORAZ PROJEKT ZAGOSPODAROWANIA TERENU DZIAŁKI

ADRES BUDOWY

Wieś Żuków gm. Sochaczew
Obr. geodez. Żukówka,
działka nr ewid. 40/14 i 40/17

INWESTOR

Gmina Sochaczew
zam. Sochaczew, ul. Warszawska 115

OPRACOWANIE PROJEKTU

Projektant *Jan Wosik*
Upr. Nr 3/81/Sk-ce
w specj. architektonicznej i konstr.-budowl.

techn. bud. *Zofia Wachowska*
upr. bud. Nr 33/94 Sk-ce

Kazimierz Krysiak
upr. Bud. 39/88 Sk-ce
w specjalności Instalacyjno-inżynierskiej

Aleksander Ozyp
upr. Nr ewid. St-142/75
w zakresie specjalności elektroenergetyka

PROJEKTANT
Upr. Bud. Nr 3/81/Sk-ce
w Specj. Architektonicznej i Konstr.-Budowlanej
Jan Wosik
96-500 Sochaczew, ul. Konopnickiej 55
Wpis do MIB: MAZ/BO/6558/01

ZOFIA WACHOWSKA
Zofia
96-500 Sochaczew, ul. Warszawska 70A/18
Upr. bud. w specj. konstrukcyjno-budowlanej
Nr 33/94 Sk-ce
Wzrost Okr. Izby Inż. Bud. Nr ewid. MAZ/BO 3376/02

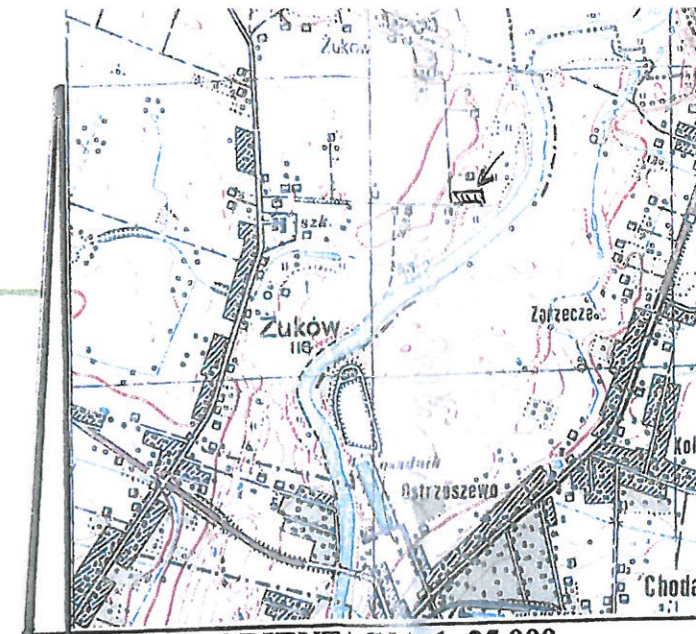
SPIIS ZAWARTOŚCI :

- | | |
|---|------|
| 1. OŚWIADCZENIE PROJEKTANTA | str. |
| 2. PROJEKT ZAGOSPODAROWANIA TERENU DZIAŁKI | |
| - część graficzna | str. |
| - część opisowa | str. |
| 3. INFORMACJA DOT. BEZPIECZEŃSTWA I OCHRONY ZDROWIA | str. |
| 4. OPINIA GEOTECHNICZNA | str. |
| 5. PROJEKT SZAMBA | |
| 6. PROJEKT BUDYNKU | |
| - część architektoniczna | str. |
| - część - branża sanitarna | str. |
| - część - branża elektryczna | str. |
| - projekt. charakterystyka budynku | str. |

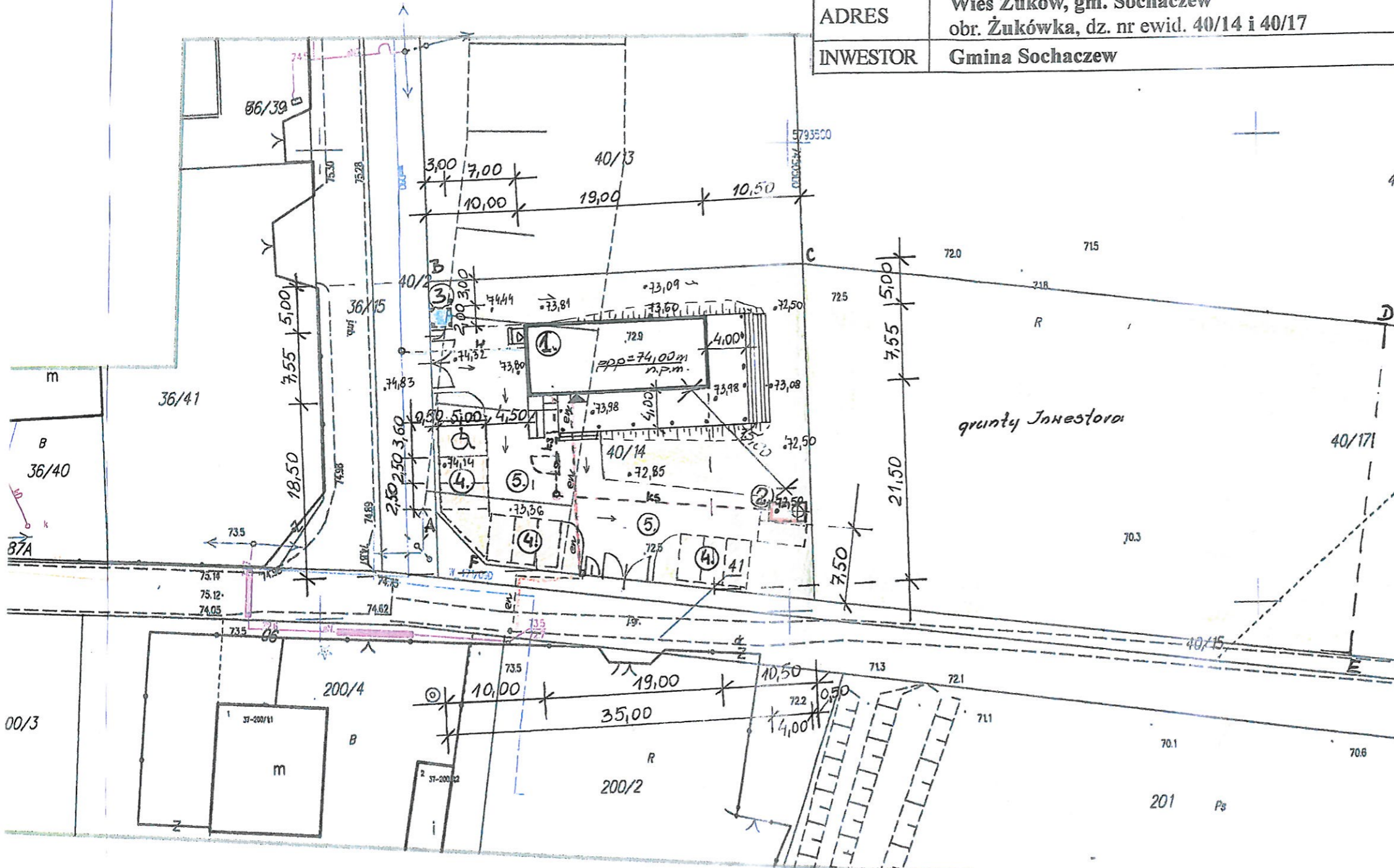
PROJEKT ZAGOSPODAROWANIA TERENU

1 : 500

OBIEKT	Projekt budynku Świetlicy Wiejskiej
ADRES	Wieś Żuków, gm. Sochaczew obr. Żukówka, dz. nr ewid. 40/14 i 40/17
INWESTOR	Gmina Sochaczew



ORIENTACJA 1: 25 000



LEGENDA :

Nr	Obiekt	Konstrukcja ścian	Konstrukcja dachu	Pokrycie dachu	Stan techniczny
1.	Bud. Świetlicy Wiejskiej	Murowana	Drewniana	Blachodachówka	
2.	Zbiornik na ścieki bytowe	żelbetowa			
3.	Wiata na pojemniki na śmieci	Elementy ogrodzenia			
4.	Miejsca parkingowe	Koska brukowa			
5.	Droga manewrowa	Koska brukowa			

- w - Przyłącze wodociągowe
- en - Przyłącze energetyczne nn
- ks - Przyłącze kanalizacji sanitarnej

A-F Granice działki
 Powierzchnia zabudowy:
 - budynku - 143,45 m² + taras 111,32 m²
 Tereny utwardzone - 433,50 m²
 ±0,00 = 74,00 m n.p.m.
 Tereny biologicznie czynne - 2691,73 m²

Projektant	Specjalność	Nr uprawnień	Podpis
Jan Wosik	architektonicznej konstr.-budowl.	381 Sk-ce	
Zofia Wachowska	Konstrukcyjno-budowlana	3394 Sk-ce	

Data : . 2018r.

Za zgodności z oryginałem mapy do celów projektowych

PROJEKTANT
 W Spec. Arch. i Bud. w Sk. 17/SK
 96-500 Sochaczew, ul. Warszawska 70A-1
 Wpis w KRS: 0000242374, NIP: 780-230-0000
 NADZ/BC, 0000000000

ZOFIA WACHOWSKA
 Inż. arch.
 96-500 Sochaczew, ul. Warszawska 70A-1
 Upr. bud. w spec. konstrukcyjno-budowlanej
 Nr 33194 Sk-ce
 Gł. Wzr. Okr. Izby Inż. i Bud. Nwid. MAZ BO 3375 00

OPIS TECHNICZNY
DO PROJEKTU ZAGOSPODAROWANIA TERENU DZIAŁKI

1. INWESTOR : Gmina Sochaczew
zam. Sochaczew ul. Warszawska 115

2. ADRES BUDOWY : wieś Żuków, obr. geod. Żukówka, gm. Sochaczew,
dz. nr ewid. 40/14 i 40/17

3. DANE OGÓLNE :

Niniejszym opracowaniem objęto zagospodarowanie terenu działki nr 40/14 i część działki nr 40/17. Obszar oznaczony w projekcie literami ABCDEFA. Teren działki, na której zlokalizowany będzie budynek jest terenem z niewielkim spadkiem w kierunku wschodnim. W związku z tym planuje się wykonać przy ścianie fundamentowej, od strony północnej, wschodniej i południowej, nasyp z ziemi (w proporcji 1:1,5), uzyskanej z wykopów pod fundamenty. Zachowany zostanie odpowiedni odstęp nasypu od działki sąsiedniej.

Przedmiotowe działki są nie zabudowane i nie zagospodarowane.

Na działce nr ewid. 40/14 projektuje się lokalizację budynku Świetlicy Wiejskiej wg projektu indywidualnego.
Obiekt kategorii IX.

Budynek murowany wolno stojący, parterowy, niepodpiwniczony, z zadaszonymi tarasami, zawierający program użytkowy z przeznaczeniem na świetlicę wiejską, gdzie będą odbywać się spotkania kulturalno - społeczne mieszkańców wsi Żuków i okolic. Do wszystkich pomieszczeń, poza kotłownią, dostęp będzie zapewniony z holu, w którym zaplanowano również miejsce na szatnię. Do pomieszczenia kotłowni dostęp będzie zapewniony wejściem bezpośrednio z zewnątrz budynku. Przy głównym wejściu do budynku zapewniony będzie podjazd dla osób niepełnosprawnych. Na terenie działki zapewnione będzie 10 miejsc postojowych dla samochodów osobowych (w tym jedno miejsce dla osób niepełnosprawnych) oraz droga manewrowa.

Projektem zagospodarowania objęto zagospodarowanie działki nr ewid. 40/14 i część działki nr ewid. 40/17 co w rezultacie będą stanowiły całość terenu do zagospodarowania. W pierwszej kolejności zostanie pobudowany budynek Świetlicy Wiejskiej na działce nr ewid. 40/14, a w drugiej kolejności zagospodarowanie działki nr ewid. 40/17 z przeznaczeniem na rekreację i plac zabaw dla dzieci oraz tereny zagospodarowane zielenią.

Obiekt będzie wykorzystywany sporadycznie w wyniku spotkań administracyjnych i kulturalnych mieszkańców wsi.

Zagospodarowanie terenu działki projektuje się zgodnie z miejscowym planem zagospodarowania przestrzennego Gminy Sochaczew.

4. INFRASTRUKTURA TECHNICZNA

Zaopatrzenie budynku w wodę – z wodociągu gminnego poprzez przyłącze wodociągowe .

Odprowadzenie ścieków – poprzez przyłącze kanalizacji sanitarnej do szczelnego szamba

Odprowadzenie nieczystości stałych – składowane w typowych pojemnikach usytuowanych w obrębie posesji i opróżnianych okresowo przez koncesjonowany zakład oczyszczania. Odpady nie będą segregowane.

Zaopatrzenie budynku w energię elektryczną – z przyłącza energetycznego.

Ogrzewanie budynku – w oparciu o indywidualne źródło ciepła, kocioł gazowy zasilany poprzez przyłącze gazu ziemnego, alternatywnie kocioł na pelety

Odprowadzenie ścieków deszczowych – wody opadowe i roztopowe z dachu oraz skarp ziemnych (wykonanych przy ścianach budynku) odprowadzane do gruntu w obrębie własnej działki

Obsługa komunikacyjna – bezpośredni zjazd bramowy z drogi gminnej.

5. OCHRONA INTERESÓW OSÓB TRZECICH

Lokalizacja budynku nie narusza interesów osób trzecich.

6. WPLYW NA ŚRODOWISKO, ZDROWIE LUDZI I OBIEKTY SĄSIEDNIE

Dla założonego programu użytkowego nie występuje związana z eksploatacją budynku zwiększona emisja hałasu czy inne zakłócenia ponad dopuszczalne normy.

Zanieczyszczenia pyłowe, płynne i zapachowe nie występują.

Charakter, program użytkowy i wielkość budynku oraz sposób jego posadowienia nie wpływa negatywnie na istniejący drzewostan, powierzchnię ziemi, glebę oraz wody powierzchniowe i podziemne.

7. OBSZAR ODDZIAŁYWANIA OBIEKTU

Obszar oddziaływania obiektu mieści się w całości na działce objętej opracowaniem, zgodnie z projektem zagospodarowania. Lokalizacja budynku nie będzie powodowała utrudnień w zagospodarowaniu działek sąsiednich.

Określenia obszaru dokonano w oparciu o przepisy wynikające z :

- Ustawy z dnia 7 lipca 1994r. Prawo Budowlane,
- Rozporządzenia Ministra Infrastruktury z dnia 12.04.2002r w sprawie warunków technicznych jakim powinny odpowiadać budynki i ich usytuowanie
- Rozporządzenia Ministra Infrastruktury z dnia 06.02.2003r w sprawie bezpieczeństwa i higieny pracy podczas wykonywania robót budowlanych
- Rozporządzenia Ministra Spraw Wewnętrznych i Administracji z dnia 07.06.2010r: w sprawie ochrony przeciwpożarowej budynków, innych obiektów budowlanych i terenów
- Rozporządzenia Ministra Środowiska z dnia 14.06.2007r. w sprawie dopuszczalnych poziomów hałasu w środowisku
- Ustawy z dnia 21.03.1985r. O drogach publicznych
- Ustawy z dnia 27.04.2011r. Prawo ochrony środowiska

Lokalizacja budynku nie będzie powodowała utrudnień w zagospodarowaniu działek sąsiednich.

8. INNE WARUNKI WYNIKAJĄCE Z PRZEPISÓW SZCZEGÓLNYCH

Działka nie jest położona w granicach występowania szkód górniczych.

Działki usytuowane są w zasięgu obszaru zagrożonego powodzią. Usytuowane są poza zasięgiem terenów zagrożonych osuwaniem się mas ziemnych.

Teren działki podlega ochronie konserwatorskiej w rozumieniu przepisów ustawy z dnia 23 lipca 2003 roku o ochronie zabytków i opiece nad zabytkami.

9. ZESTAWIENIE POWIERZCHNI :

- powierzchnia działek – 3380,00 m²
- powierzchnia zabudowy projektowanego budynku – 143,45 m² + tarasy 111,32m², co stanowi 7,5 % powierzchni zabudowy budynku w stosunku do terenu działek objętych opracowaniem
- powierzchnia dojazdów i dojazdów - 303,00 m²
- powierzchnia parkingu - 130,50 m²

Razem powierzchnia zabudowy = 688,27 m²,

- powierzchnia biologicznie czynna – 2691,73 m², co stanowi 79,6 % powierzchni działek objętych opracowaniem

PROJEKTANT
Upr. Bud. Nr 3781/Sk-ce
w Specj. Architektonicznej i Konstrukcyjno-Budowlanej
Jan Wójcik
96-500 Sochaczew, Komunikacyjnej 55
Wpis do MBP Nr 164/RQ/6558/01

ZOFIA SZCZUCHOWSKA
Ingeś
96-500 Sochaczew, ul. Worszawska 70A/18
Upr. bud. w specj. konstrukcyjno-budowlanej
Nr 33/94 Sk-ce
Cz. Wz. Okr. Izby Inż. Bud. Nr ewid. 422 20 0374 02



Sochaczew, dnia 06.05.2019 r.

ZNS.714.13.2019.AM

OPINIA SANITARNA

Na podstawie art. 3 ustawy z dnia 14.03.1985 r. o Państwowej Inspekcji Sanitarnej (Dz. U. z 2019 r. poz. 59 t.j.) – Państwowy Powiatowy Inspektor Sanitarny w Sochaczewie po zapoznaniu się z projektem budowlanym budowy budynku świetlicy wiejskiej w miejscowości Żuków, gmina Sochaczew, na terenie dz. nr ew. 40/14 i 40/17, obręb Żukówka, którego Inwestorem jest Gmina Sochaczew, przedłożonym przy piśmie z dnia 18.04.2019 r. (wpływ do PSSE Sochaczew dnia 18.04.2019 r.) przez projektanta Panią Zofię Wachowską

u z g a d n i a

ww. projekt pozytywnie bez zastrzeżeń

U Z A S A D N I E N I E

W dniu 18.04.2019 r. do Państwowego Powiatowego Inspektora Sanitarnego w Sochaczewie wpłynęło pismo z wnioskiem Pani Zofii Wachowskiej o uzgodnienie projektu budowlanego budowy budynku świetlicy wiejskiej w miejscowości Żuków, gmina Sochaczew, na terenie dz. nr ew. 40/14, 40/17, obręb Żukówka.

Przedmiotem opracowania jest projekt budowlany budynku świetlicy wiejskiej. Projekt obejmuje budowę budynku wolno stojącego, parterowego, niepodpiwniczonego z zadaszonymi tarasami z przeznaczeniem na świetlicę wiejską, w której odbywać się będą spotkania administracyjne, kulturalno – społeczne mieszkańców wsi Żuków i okolic. Budynek został podzielony na salę główną (świetlicę), na część sanitarno – higieniczną oraz pomieszczenie rozdzielni cateringowej.

W obiekcie zaprojektowano następujące pomieszczenia: salę główną (świetlicę), hol, WC dla kobiet z przystosowaniem dla osób niepełnosprawnych, WC męskie, pomieszczenie rozdzielni cateringowej, kotłownię, pomieszczenie porządkowe.

Obiekt wyposażony będzie w następujące instalacje: grzewczą, wodociągową, kanalizacji sanitarnej, elektryczną w tym oświetleniową, wentylacji grawitacyjnej, w pomieszczeniu WC grawitacyjnej wspomaganej elektrycznie.

Zaopatrzenie przedmiotowego obiektu w wodę odbywać się będzie z przyłącza wodociągowego gminnego. Odprowadzenie ścieków bytowych odbywać się będzie poprzez projektowane przyłącze do zbiornika szczelnego. Odpady stałe gromadzone będą w indywidualnych pojemnikach w wyznaczonym miejscu na terenie działki Inwestora.

Wysokości pomieszczeń są zgodne z obecnie obowiązującymi przepisami.

Integralną częścią niniejszej opinii jest projekt na którym znajduje się klauzula stwierdzająca uzgodnienie projektu przez Państwowego Powiatowego Inspektora Sanitarnego w Sochaczewie.

Otrzymują:

1) Zofia Wachowska
ul. Warszawska 70A/18
96-500 Sochaczew

2. aa

PAŃSTWOWY POWIATOWY
INSPEKTOR SANITARNY
w Sochaczewie

Bceta Pargińska
Bceta Pargińska

niepodlega

I N F O R M A C J A
DOTYCZĄCA BEZPIECZEŃSTWA I OCHRONY ZDROWIA

CZĘŚĆ OPISOWA

1. ZAKRES ROBÓT DLA CAŁEGO ZAMIERZENIA BUDOWLANEGO ORAZ KOLEJNOŚĆ REALIZACJI POSZCZEGÓLNYCH OBIEKTÓW :

Przedmiotem jest budowa budynku świetlicy wiejskiej. Budynek bez podpiwniczenia, parterowy z poddaszem nieużytkowym, dachem dwuspadowym. Budynek budowany będzie sposobem gospodarczym, w technologii tradycyjnej, wg projektu.

2. WYKAZ ISTNIEJĄCYCH OBIEKTÓW BUDOWLANYCH :

Przedmiotowe działki, stanowią jeden obszar. Są nie zbudowane i nie zagospodarowane.

3. WSKAZANIE ELEMENTÓW ZAGOSPODAROWANIA DZIAŁKI LUB TERENU , KTÓRE MOGĄ STWARZAĆ ZAGROŻENIE BEZPIECZEŃSTWA I ZDROWIA LUDZI :

Nie występują takie elementy w zagospodarowaniu działki, które mogłyby stwarzać zagrożenie bezpieczeństwa i zdrowia ludzi.

4. WSKAZANIE DOTYCZĄCE PRZEWIDYWANYCH ZAGROŻEŃ WYSTĘPUJĄCYCH PODCZAS REALIZACJI ROBÓT BUDOWLANYCH, OKREŚLAJĄCE SKALĘ I RODZAJE ZAGROŻEŃ ORAZ MIEJSCE I CZAS ICH WYSTĘPOWANIA :

Podczas realizacji robót nie będą występowały zagrożenia, które mogłyby stwarzać zagrożenie bezpieczeństwa i zdrowia ludzi.

5. WSKAZANIE SPOSOBU PROWADZENIA INSTRUKTAŻU PRACOWNIKÓW PRZED PRZYSTĄPIENIEM DO REALIZACJI ROBÓT SZCZEGÓLNIE NIEBEZPIECZNYCH:

Podczas realizacji robót nie będą występowały roboty szczególnie niebezpieczne.

6. WSKAZANIE ŚRODKÓW TECHNICZNYCH I ORGANIZACYJNYCH, ZAPOBIEGAJĄCYCH NIEBEZPIECZEŃSTWOM WYNIKAJĄCYM Z WYKONYWANIA ROBÓT BUDOWLANYCH W STREFACH SZCZEGÓLNEGO ZAGROŻENIA ZDROWIA LUB W ICH SĄSIEDZTWIE, W TYM ZAPEWNIAJĄCYCH BEZPIECZNĄ I SPRAWNĄ KOMUNIKACJĘ, UMOŻLIWIAJĄCĄ SZYBKĄ EWAKUACJĘ NA WYPADEK POŻARU, AWARII I INNYCH ZAGROŻEŃ :

Nie dotyczy.

PROJEKTANT
Upr. Bud. Nr 33/81/Sk-ce
w Spec. Architektoniczno-Konstrukcyjno-Budowlanej
Wosik
96-500 Sochaczew, ul. Koszalińskiej 55
Wpis do MBN Nr MAZ/BO/6590/01

ZOFIA WOSIKOWSKA
Wosik
96-500 Sochaczew, ul. Warszawska 70A/1P
Upr. bud. w spec. konstrukcyjno-budowlanej
Nr 33/94 Sk-ce
Czł. Muz. Okr. Izby Inż. Bud. Nrawid. MAZ BO.3375/02

OPINIA GEOTECHNICZNA

Ustalenia geotechnicznych warunków posadowienia obiektu

Poziom posadowienia fundamentów projektowanego obiektu – minimum 1,0 m poniżej projektowanego poziomu gruntu.

Na podstawie danych archiwalnych dotyczących przedmiotowego terenu i jego otoczenia oraz wizji lokalnej przeprowadzonej w terenie ustalono:

- a/ rodzaj gruntu w poziomie posadowienia przedmiotowego obiektu – piasek gliniasty
- b/ poziom wód gruntowych – poniżej poziomu posadowienia fundamentów
- c/ warunki gruntowe – proste

Na podstawie powyższych danych przedmiotowy obiekt zaliczono do pierwszej kategorii geotechnicznej

Przyjęto, iż warunek I stanu granicznego będzie spełniony przy obciążeniu jednostkowym podłoża $q_{rs} < 0,15\text{MPa}$.

Dokonując jakościowej oceny właściwości gruntu stwierdzam jego przydatność na cele budowlane dla projektowanego wyżej wymienionego budynku zgodnie z opracowaną dokumentacją.

Warunki gruntowe umożliwiają wykonanie budowy przedmiotowego budynku w zakresie określonym niniejszą dokumentacją

W trakcie budowy należy po wykonaniu robót ziemnych dokonać potwierdzenia zgodności warunków gruntowych określonych w pkt a i b odpowiednim wpisem w dzienniku budowy.

PROJEKTANT
Upr. Bud. Nr 3/81/Sk-ce
w Specj. Architektonicznej i Konstrukcyjno-Budowlanej
[Signature]
96-500 Sochaczew, ul. Bodanickiej 55
Wpis do MIB: MAZ/BO/6538/01

ZOFIA BACHOWSKA
[Signature]
96-500 Sochaczew, ul. Warszawska 70A/1B
Upr. bud. w specj. konstrukcyjno-budowlanej
Nr 33/94 Sk-ce
Op. Maz. Okr. Izby Inż. Bud. Nr ewid. MAZ/BO 3375/02

OPIS TECHNICZNY
DO PROJEKTU BUDYNKU ŚWIETLICY WIEJSKIEJ

INWESTOR : Gmina Sochaczew, 96-500 Sochaczew

ADRES BUDOWY: wieś Żuków, obr. geod. Żukówka, gm. Sochaczew, dz. nr ewid. 40/14 i 40/17

1. DANE OGÓLNE

Niniejsze opracowanie stanowi projekt budowy budynku Świetlicy Wiejskiej we wsi Żuków w gm. Sochaczew.

Przeznaczenie i program użytkowy

Budynek murowany wolno stojący, parterowy, niepodpiwniczony, z zadaszonymi tarasami, zawierający program użytkowy z przeznaczeniem na świetlicę wiejską, gdzie odbywać się będą spotkania administracyjne i kulturalno - społeczne mieszkańców wsi Żuków i okolic. Budynek został podzielony na salę główną (świetlicę), wyposażoną w wyjścia na tarasy, na część sanitarno-higieniczną wyposażoną w dwie toalety i pomieszczenie porządkowe, na część gospodarczą przeznaczoną na kotłownię z kotłem c.o. oraz pomieszczenie rozdzielni cateringowej, gdzie mogą być sporządzane napoje gorące i zimne oraz przygotowane drobne posiłki z gotowych produktów dostarczanych przez firmy cateringowe (nie magazynowanych) bezpośrednio przed każdym spotkaniem i podawanych na jednorazowych naczyniach. Pomieszczenie rozdzielni cateringowej należy wyposażać w zlew, umywalkę i blaty robocze. Pomieszczenia sanitarne (WC) należy wyposażać w urządzenia sanitarne, typowe dla takich pomieszczeń. W pomieszczeniu porządkowym będą zamontowane urządzenia sanitarne do nabierania czystej wody i zrzutu brudnej wody w trakcie wykonywania prac porządkowych na terenie świetlicy. Do wszystkich pomieszczeń, poza kotłownią, dostęp będzie zapewniony z holu, w którym zaplanowano również miejsce na szatnię. Do pomieszczenia kotłowni dostęp będzie zapewniony wejściem bezpośrednio z zewnątrz budynku. Wysokość pomieszczeń - h = 3,20 m. W pomieszczeniach WC będzie zapewniona wentylacja grawitacyjna i wspomagana mechanicznie. Obiekt będzie wykorzystywany sporadycznie w wyniku spotkań administracyjnych i kulturalno-społecznych mieszkańców wsi. Budynek ogrzewany będzie poprzez instalację centralnego ogrzewania podłączoną do kotła c.o., umieszczonego w pomieszczeniu kotłowni, który w razie potrzeby będzie uruchamiany kilka godzin przed rozpoczęciem spotkania. W czasie nieużytkowania obiektu budynek będzie zamknięty, a instalacje odłączone odpowiednio : poprzez główne zawory i główny wyłącznik prądu. W budynku nie przewiduje się stałego pobytu ani stałej pracy ludzi. Budynek świetlicy wiejskiej nie będzie zakładem pracy (nie będą zatrudniani pracownicy) w myśl ogólnych przepisów dot. bezpieczeństwa i higieny pracy.

Zestawienie powierzchni i kubatury

powierzchnia zabudowy - **143,45 m²** + tarasy zadane - **111,32 m²**
powierzchnia użytkowa - **118,16 m²** (bez tarasów)
kubatura - **592,90 m³** + tarasy **115,00 m³**

2. ROZWIĄZANIA ARCHITEKTONICZNO - BUDOWLANE

Forma i funkcja obiektu

Budynek parterowy wolno stojący, niepodpiwniczony z dwuspadowym dachem o nachyleniu 25st. i z tarasami zadaszonymi dachem o kącie nachylenia 20 st. i 25 st. Budynek z funkcjonalnym podziałem na część przeznaczoną na salę spotkań i hal wejściowy oraz część higieniczno-sanitarną i gospodarczą.

3. DANE KONSTRUKCYJNO - BUDOWLANE

Układ konstrukcyjny

Budynek w technologii tradycyjnej murowanej, strop gęstożebrowy oparty na ścianach zewnętrznych oraz wewnętrznych konstrukcyjnych, wykonany wg instrukcji producenta. Posadowienie na ławach fundamentowych.

Dach - konstrukcja drewniana krokwiowa, z oparciem przegubowym na murłatach i podparciem pośrednim na słupkach.

Schody zewnętrzne i tarasy na gruncie wykończone płytkami terrakoty mrozoodpomej, nie śliskiej w stanie suchym i podczas deszczu, z rowkami antypoślizgowymi na krawędzi stopni. Od strony tarasu ogrodowego taras można obsypać ziemią tworząc skarpe z nasadzoną zielenią.

Sposób budowy, a interes osób trzecich

Projektowana konstrukcja budynku nie wprowadza naruszenia interesu osób trzecich w rozumieniu przepisów prawa budowlanego.

Rozwiązania budowlane konstrukcyjno – materiałowe

Warunki i sposób posadowienia :

- budynek posadowiony na ławach fundamentowych zbrojonych podłużnie 4-ma prętami \varnothing 12mm i strzemionami \varnothing 6mm w rozstawie co max. 30 cm. Fundamenty z betonu kl B 20, wykonane na podkładzie z chudego betonu B10 i gr. ok 10cm.

Zabezpieczenia przed wpływami eksploatacji górniczej

Projekt nie przewiduje posadowienia na terenach szkód górniczych.

Przegrody zewnętrzne

Ściany zewnętrzne murowane pełnią rolę konstrukcyjną nośną konstrukcji stropu i przegrody termicznej. W projekcie zastosowano ścianę z pustaków ceramicznych gr. 25cm + styropian gr. 15cm + tynk mineralny na siatce. Ściany fundamentowe z bloczków betonowych gr. 24 cm do poziomu izolacji poziomej ściany + styropian gr. 12cm + izolacja przeciwwilgociowa.

Izolacje termiczne

1. Ocieplenie ścian zewnętrznych - styropian grubości minimum 15 cm przyklejany do ściany
2. Ocieplenie stropu- wełna mineralna (alternatywnie styropian) grubości 30 cm.

Izolacje wodochronne:

Izolacje przeciwwilgociowe poziome:

1. Izolacja pozioma na ławach fundamentowych - 2 x papa asf. na lepiku asf. na gorąco
2. Izolacja pozioma w ścianach fundamentowych zewnętrznych nad terenem związana z cokołem budynku - 2 x papa asfaltowa na lepiku asf. na gorąco lub inne systemowe izolacje rolowe.
Uwaga: w styku ze styropianem stosować wyłącznie lepiki nie powodujące rozpuszczania styropianu, bez wypełniaczy mineralnych.
3. Izolacja w posadzce przyziemia - folia hydroizolacyjna 2 x na zakład

Izolacje przeciwwilgociowe pionowe

1. Izolacja pionowa ścian podwalinowych od fundamentów do połączenia z izolacją poziomą w cokole budynku wykonana z powłokowych mas bitumicznych - lepik asfaltowy nakładany na gorąco lub abizol, lub styropian z systemową powłoką bitumiczną (na stykach uszczelniony paskami papy asfaltowej na lepiku lub foli hydroizolacyjnej)
2. Izolacja pionowa nad terenem chroniona okładziną tynkową.

Słupy.

Słupy zewnętrzne drewniane 16 x16cm mocowane na złączach BMF w murkach lub stopach fundamentowych.

Stropy i wieńce

Strop nad parterem – gęsto-żebrowy typu „Teriva Nova” o wysokości 24cm i rozstawie belek co 60cm. Pustaki z keramzytobetonu. Długość oparcia belek min. 12 cm . W czasie montażu i betonowania stropu należy stosować podpory montażowe w rozstawie max. 1,8 m. Montaż stropu wykonać zgodnie z instrukcją producenta. Ostatnie trzy warstwy ściany pod oparcie stropu wykonać z cegły pełnej klasy 15MPa.

Alternatywnie strop może być wykonany jako płyta żelbetowa wylewana monolitycznie grubości 18-20 cm, zbrojona stalą \varnothing 10 mm co 12 cm w dwu kierunkach, beton B20.

Wieńce stropowe monolityczne (na ścianach konstrukcyjnych wewn. i zewn.) opuszczone 4cm poniżej spodu stropu, z betonu B20, zbrojone stalą A -1 (St3SX) \varnothing 12mm oraz strzemionami \varnothing 6mm w rozstawie max 30cm. W wieńcu stropowym zewnętrznym wypuścić, w odległościach co ok 150 cm, kotwy F16 do mocowania murłat.

Nadproża

Przyjęto nadproża z prefabrykowanych belek żelbetowych typu L-19 oraz żelbetowe monolityczne

Kominy

Kominy murowane z cegły pełnej 12cm klasy 15MPa na zaprawie cem. - wap. marki 3,0. Czapa kominowa wykonana z płyty żelbetowej gr. 12 cm zbrojonej prętami \varnothing 6 34GS odizolowanej 2x papą asfaltową od trzonu komina z odsadzką - kapinosem szerokości max. 6 cm. Dla kanału spalinowego dla zapewnienia jego szczelności przewidziano wkład ze stali nierdzewnej wyprowadzony ponad dach. Dla kanału dymowego o wym. 21x21 cm można wprowadzić wkład kominkowy.

Alternatywnie można zastosować odpowiednie systemy kominowe zamiast kominów murowanych z cegły pełnej.

Dach

Konstrukcja więźby głównej i nad tarasami - drewniana krokwiowa z drewna sosnowego klasy C24, z podparciem bezpośrednim krokwi na murłatach i płatwiach, z drewna sosnowego klasy C24. Murłaty (14x14cm) mocowane w wieńcach stropowych za pomocą kotwi F16 (pod nakrętki zaleca się stosować podkładki z L 50x50x4mm na całej szerokości murłaty).

Stężenia wiatrowe wykonać z desek 32x120mm. Wszystkie elementy drewniane należy zabezpieczyć przed korozją biologiczną przez min. 2-krotne smarowanie preparatem solnym wg wytycznych i zaleceń producenta lub inne środki dopuszczone do stosowania w budownictwie mieszkalnym przeznaczone do zabezpieczenia drewna.

Pokrycie dachu

Dach projektuje się pokryć blachodachówką. Zastosować należy kompletne systemy pokryć dachowych, zapewniających odpowiednią wentylację połączeń dachowych oraz możliwość wejścia kominarza na dach.

Obróbki dachu

Obróbki dachu obejmują opierzenia komina, wsporników antenowych oraz orynnowanie. Zastosować obróbki dachowe systemowe lub wykonać indywidualne z blachy stalowej powlekanej.

Stołarka okienna i drzwiowa

Okna i drzwi, typowe dla tego rodzaju budynków, dostępne na rynku. Ramy okienne i drzwi wejściowe w kolorach wybranych przez Inwestora.

Drzwi wewnętrzne

Drzwi wewnętrzne prowadzące do łazienek oraz pomieszczeń gospodarczych zamontować z nawiewnymi otworami wentylacyjnymi.

Wykończenie wnętrza

Wnętrze można wykańczać indywidualnie z zachowaniem zaprojektowanego wymiarowania pomieszczeń oraz innych elementów budynku objętych przepisami prawa budowlanego.

Ścianki działowe

Wykonać jako murowane z gazobetonu gr. 6 cm i 12cm lub z cegły dziurawki 12cm na zaprawie cem.-wap..

Tynki wewnętrzne

Wykonać jako mokre cementowo - wapienne kat III lub z płyt gipsowo – kartonowych mocowanych do ścian murowanych na plackach gipsowych lub na ruszcie mocowanym do ścian i sufitów według wskazań producenta. W pomieszczeniach mokrych stosować płyty uodpornione na wilgoć.

Posadzki

We wszystkich pomieszczeniach projektuje się terrakotę na warstwie kleju.

Wykładziny ścian

W pomieszczeniach mokrych : w.c., w pomieszczeniach gospodarczych i kotłowni ściany wyłożyć glazurą do wysokości minimum 200 cm od poziomu posadzki. W pozostałych pomieszczeniach według indywidualnego uznania.

Parapety

Parapety zewnętrzne - podokienniki wykonać z materiałów ogólnie dostępnych na rynku i w kolorach wg uznania Inwestora.

Parapety wewnętrzne alternatywnie: drewniane, kamienne, lastrykowe lub pcv.

Malowanie i powłoki zabezpieczające

Ściany wewnętrzne i sufity malowane farbami akrylowymi lub emulsyjnymi w kolorach jasnych lub półpełnych.

Ewentualne powierzchnie drewniane wewnątrz budynku pomalować bejco-lakierem bezbarwnym, drewno w styku z wilgocią zabezpieczyć odpowiednim impregnatem, a konstrukcję drewnianą środkami przeciw owadom i grzybom. Stolarka okienna malowana fabrycznie lub po zaimpregnowaniu pomalowana specjalnym lakierem. Elementy drewniane zewnętrzne budynku: słupy, balustrady i wykończenia dachu - deski osłony przeciwwiatrowej oraz okapy dachu zabezpieczyć środkami do impregnacji drewna i pokryć bejcolakierami odpornymi na czynniki atmosferyczne. Elementy stalowe przed malowaniem farbami zewnętrznymi pokryć powłokami antykorozyjnymi.

Wykończenie zewnętrzne budynku

Elewacje - cokół budynku (od poziomu terenu do poziomu jak na elewacji) obłożony płytkami klinkierowymi, ściany powyżej wykończone tynkiem mineralnym strukturalnym (rapowanym) lub silikonowym (alternatywnie pomalować farbami elewacyjnymi). Ramy okienne drewniane i drzwi wejściowe płycinowe lub inne w kolorach wybranych przez Inwestora.

Uciążliwość związana z użytkowaniem obiektu

Nie przewiduje się negatywnego wpływu na środowisko i zdrowie użytkowników, a w szczególności emisji zanieczyszczeń lub hałasu.

Sposób odprowadzenia wód opadowych

Woda deszczowa z dachu odprowadzana rynnami \varnothing 15 i rurami \varnothing 12 spustowymi na teren własnej posesji (infiltracja do gruntu- tereny zielone).

4. INSTALACJE I URZĄDZENIA SANITARNE

Budynek zaopatrywany będzie z sieci wodociągowej przyłączem, wprowadzonym do pomieszczenia kotłowni, gdzie przewiduje się zamontowanie wodomierza.

CO i ciepła woda dostarczana z kotłowni własnej – kocioł na ekogroszek lub pelety, alternatywnie kocioł gazowy poprzez przyłączenie do sieci gazowej przyłączem na warunkach dostawcy gazu

Odprowadzenie ścieków do projektowanego szamba o poj. 10 m³.

Wody opadowe z dachu budynku odprowadzane będą na teren własnej posesji (infiltracja do gruntu - tereny zielone).

Budynek wyposażony będzie w wentylację grawitacyjną i wspomaganą mechanicznie (w pomieszczeniach sanitarnych)

5. INSTALACJE ELEKTRYCZNE

Zasilanie budynku w energię elektryczną zgodnie z warunkami technicznymi uzyskanymi z Zakładu Energetycznego.

6. UWAGI KOŃCOWE :

- materiały budowlane oraz elementy prefabrykowane powinny posiadać wymagane atesty i odpowiadać odpowiednim normom
- roboty budowlane i rzemieślnicze wykonywać zgodnie z zasadami sztuki budowlanej oraz obowiązującymi normami - zlecać osobom posiadającym odpowiednie kwalifikacje
- wykonanie instalacji elektrycznej, c.o. i wod.-kanal. należy zlecać specjalistycznym zakładom lub osobom posiadającym odpowiednie kwalifikacje.

PROJEKTANT
Upr. bud. Nr 3/94 Sk-ce
w Specj. Architektonicznej i Konstrukcyjno-Budowlanej
Jan Węsiak
96-500 Sochaczew ul. Komarnickiej 55
Wpis do MIB Nr MAZ/50/6558/01

ZOFIA WYEHOWSKA
Op9cs
96-500 Sochaczew ul. Warszawsko 70A/18
Upr. bud. w specj. konstrukcyjno-budowlanej
Nr 33/94 Sk-ce
Czł. Maz. Okr. Izby Inż. Bud. Nr ewid. MAZ/BO/3376/02

Warunki ochrony przeciwpożarowej

1. Budynek jednokondygnacyjny , o powierzchni użytkowej ok. 120 m² i kubaturze ok. 600 m³
2. Obiekt zalicza się do budynków użyteczności publicznej, ZLI kategorii zagrożenia ludzi, tj. zawierających pomieszczenia przeznaczone do jednoczesnego przebywania ponad 50 osób niebędących stałymi użytkownikami,
3. Budynek spełni wymagania klasy „D” odporności ogniowej, tj. główne elementy budynku będą w klasie R-30 odporności ogniowej, strop REI30 i ściany zewnętrzne klasy EI30 odporności ogniowej. Elementy drewniane budynku będą nierozprzestrzeniające ognia,
4. Budynek stanowi jedną strefę pożarową,
5. Odległość budynku od innych obiektów jest większa od 8 m od ZL oraz ponad 20 m od PM, od granicy ponad 4 m,
6. W obiekcie nie występują pomieszczenia zagrożone wybuchem,
7. W budynku nie jest wymagane :
 - oświetlenie ewakuacyjne
 - przeciwpożarowe wyłączniki prądu,
 - hydranty wewnętrzne przeciwpożarowe,
8. Drogę pożarową stanowi droga gminna odległa ok. 10 m od budynku,
9. Zaopatrzenie wodne do zewnętrznego gaszenia pożaru z hydrantu o wydajności 10 dm³/s zlokalizowanego do 75 m od budynku
10. Długość dojazdów i przejść ewakuacyjnych są zgodne z „warunkami technicznymi...”

PROJEKTANT
Upr. Bud. Nr 3/81/Sk-ce
w Specj. Architektonicznej i Konstrukcyjno-Budowlanej
Jan Wosik
Jan Wosik
96-500 Sochaczew, ul. Konopnickiej 55
Wpis do MIB Nr MAZ/BO/6588/01

ZOFIA WACHOWSKA
Zofia Wachowska
96-500 Sochaczew, ul. Warszawska 70A/1P
Upr. bud. w specj. konstrukcyjno-budowlanej,
Nr 33/94 Sk-ce
Cz. Wz. Okr. Izby Inż. Bud. Nr ewid. MAZ/BO/3376/02

ZESTAWIENIE SZCZEGÓŁOWE WARSTW :

Uwaga ! Należy usunąć wierzchnią warstwę humusu gr. ok. 50 cm.

S1 – Ściana fundamentowa zewnętrzna gr 36 cm

- cokół - okładzina z płytek lub struktura na płytach styropianowych,
- izolacja pionowa 2xabizol na tynku lub płyty styropianowe z warstwą bitum.
- ocieplenie – styropian 12 cm,
- beton lub bloczki betonowe na zaprawie cem.

S2 - Ściana zewn. konstrukcyjna ocieplona gr. 40cm

- tynk mineralny na siatce lub inna okładzina
- ocieplenie styropian 15 cm
- ściana z pustaków ceramicznych gr. 25 cm
lub z bloczków z betonu komórkowego gr. 24 cm
- tynk cem.-wap. K. III lub glazura
(altern. suchy tynk – płyty GK na plackach gipsowych)

A - Posadzka na gruncie w pom. parteru

- podłoga – wykładzina zmywalna, terrakota,
- szlichta bet. gr. 4-5 cm
- 2 x izolacja przeciwwilgociowa np. folia
- ocieplenie – styropian 20/30 gr. 10 cm
- folia hydroizolacyjna 2x na zakład
- zatarcie beton warstwa wyrównawcza - beton kl. B15 gr. 10 cm
- warstwa zagęszczonego suchego piasku gr. ok. 30 cm,
- grunt rodzimy po zdjęciu humusu

B - Posadzka na stropie nad parterem

- szlichta bet. gr. 4 cm lub ruszt drewniany
zabezpieczony środkami ochronnymi
- ocieplenie – styropian gr. 30 cm lub wełna mineralna gr 30 cm
- paroizolacja - 2 x izolacja przeciwwilgociowa np. folia
- konstrukcja stropu gęstożebrowego TERIVA Nova gr. 24 cm
- sufit - tynk gładki lub płyty g-k na stelarzu

C - Dach nad poddaszem nieużytkowym

- blacha
- łąty 4x5cm
- kontrłąty 3x5 cm
- folia FWK wstępnego krycia – paroprzepuszczalna

Ct - Dach nad tarasami

- blacha
- łąty 4x5cm
- papa
- deski gr. 2,5 cm

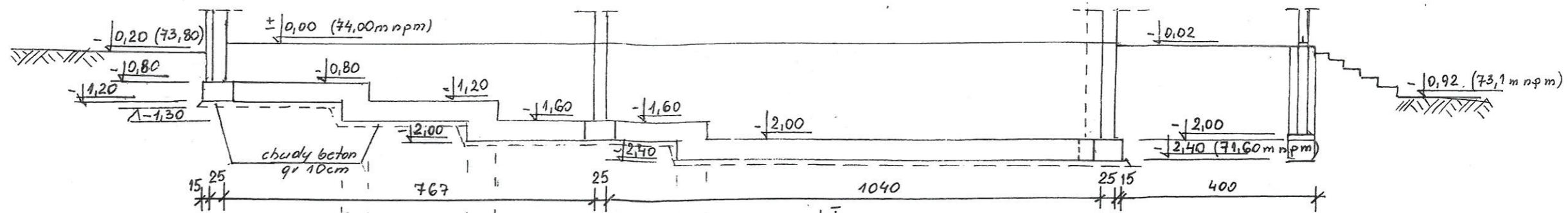
D - Posadzka podestu wejściowego, tarasu i podjazdu dla osób niepełnosprawnych

- terrakota na zaprawie mrozoodpornej
- płyta żelbetowa gr 12 cm, (na tarasie - wylewka cem.
ze spadkiem 2% na zewnątrz)
- beton (gruzobeton) kl. B 10 zdylatowany 100x100 cm
- podsypka żwirowa min. gr 25 cm,
- grunt rodzimy po zdjęciu humusu

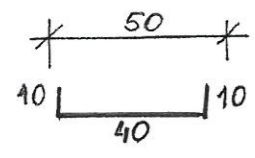
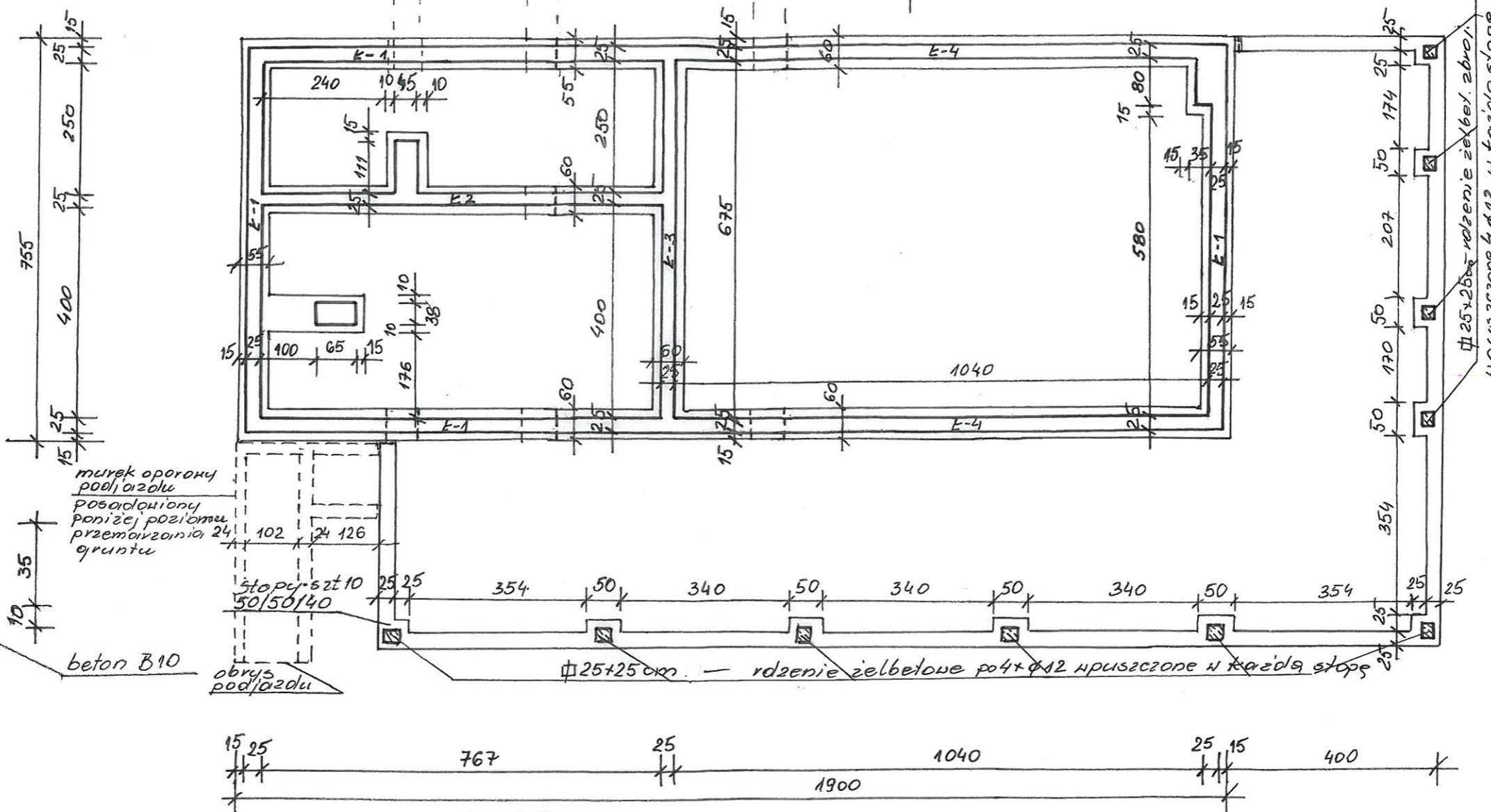
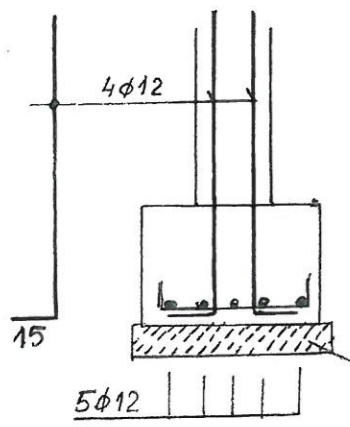
alternatywnie:

Da - Posadzka podestu wejściowego, tarasu i podjazdu dla osób niepełnosprawnych

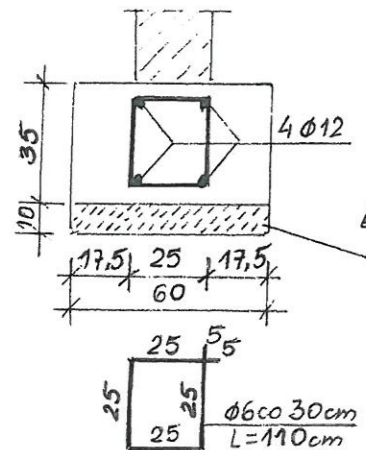
- kostka brukowa betonowa
- sucha zaprawa dla kostki brukowej
- podkład betonowy min. 8 cm,
- piasek stabilizowany cementem 1m³ / 50 kg



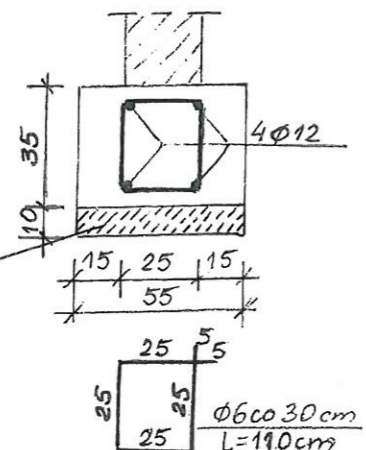
STOPA 50/50/40
X 10 szt



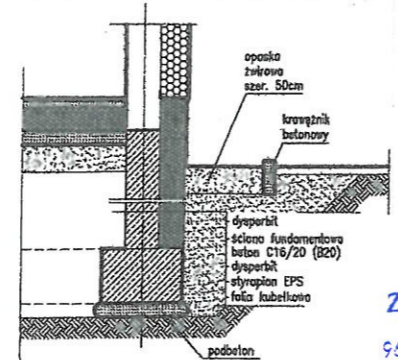
E-2, E-3, E-4



E-1



ZEWNĘTRZNA
ŚCIANA FUNDAMENTOWA



UWAGA:
DLA ZMINIMALIZOWANIA MOSTKA TERMICZNEGO W ŚCIANIE
COKKOWEJ ZALECANE OCIEPLENIE ŚCIANY
FUNDAMENTOWEJ Z OBU STRON!

UWAGA:
Umieszczenie przebieg instalacyjnych odczytać
z odpowiednich rysunków branżowych.
Rysunek rozpatrywać łącznie
z rysunkami poszczególnych branż.

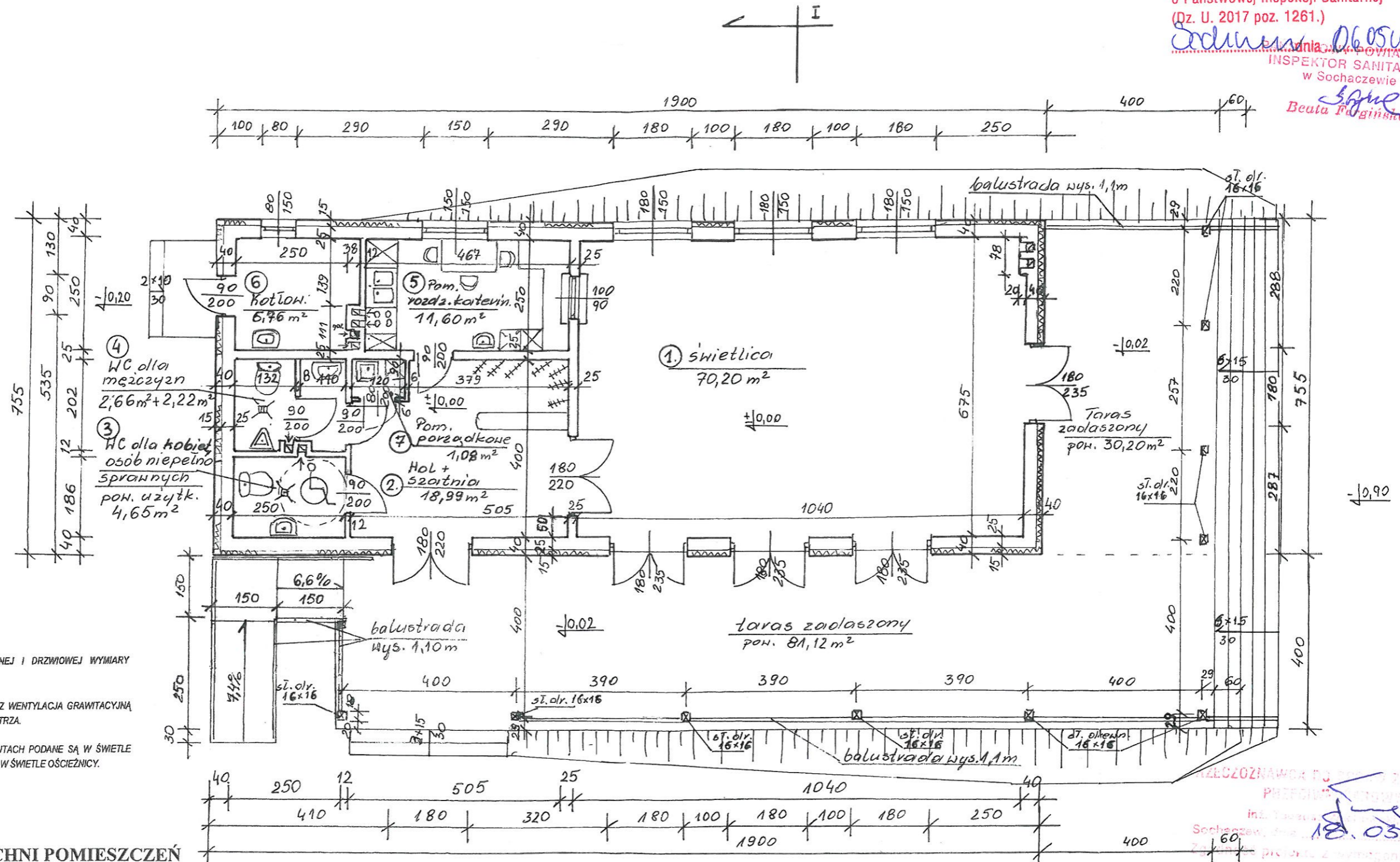
Beton B20
Stal A-IIIIN
Stal A-I
otulina 5cm

ZOFIA WACHOWSKA PROJEKTANT
Upr. Bud. Nr 3/81/Sk-ce
w Specj. Architektonicznej i Konstruktynno-Budowlanej
96-500 Sochaczew, ul. Warszawska 70A
Upr. bud. w specj. konstrukcyjno-budowlanej
Nr 33/94 Sk-ce
96-500 Sochaczew, ul. Konopnickiej 55
Wzrost. Okr. Izyl. Bud. Nrawis MAZ 30 3375
Wzrost. do MIIB Nr MAZ/BO/6558/01

Nazwa i adres obiektu : Budynek Świetlicy Wiejskiej Wieś Żuków, gm. Sochaczew, obr. Żukówka dz. nr ewid. 40/14 i 40/17		Investor : Gmina Sochaczew zam. Sochaczew ul. Warszawska 115
Projektant : Jan Wosik Zofia Wachowska	Data i podpis : <i>[Signature]</i>	
Skala : 1:100	Nazwa rysunku : Rzut fundamentów	Nr rysunku : 1

Zaopiniowano 21.05.14, 13.09.14 bez zastrzeżeń
na podstawie Ustawy z dnia 14.03.1985
o Państwowej Inspekcji Sanitarnej
(Dz. U. 2017 poz. 1261.)

Inspektor Sanitarny
w Sochaczewie
Beata Puginiana



UWAGA:
PRZED ZAMÓWIENIEM STOLARKI OKIENNEJ I DRZWIOWEJ WYMIARY OTWORÓW SPRAWDZIĆ NA BUDOWIE.
DRZWI DO ŁAZIENKI, WC I POMIESZCZEŃ Z WENTYLACJĄ GRAWITACYJNĄ WYMIERNĄ - Z DOLNYM NAWIEWEM POWIETRZA.
WYMIARY OTWORÓW OKIENNYCH NA RZUTACH PODANE SĄ W ŚWIETLE OŚCIEŻY, WYM. OTWORÓW DRZWIOWYCH - W ŚWIETLE OŚCIEŻNICY.

WYKAZ POWIERZCHNI POMIESZCZEŃ

Nr	NAZWA POMIESZCZENIA	POW. w m ²
1.	Sala główna (świetlica)	70,20
2.	Holl	18,99
3.	WC (dla kobiet oraz osób niepełnosprawnych)	4,65
4.	WC (dla mężczyzn)	2,66 +2,22
5.	Pom. rozdzielni cateringowej	11,60
6.	Kotłownia	6,76
7.	Pom. porządkowe	1,08
Razem :		118,16

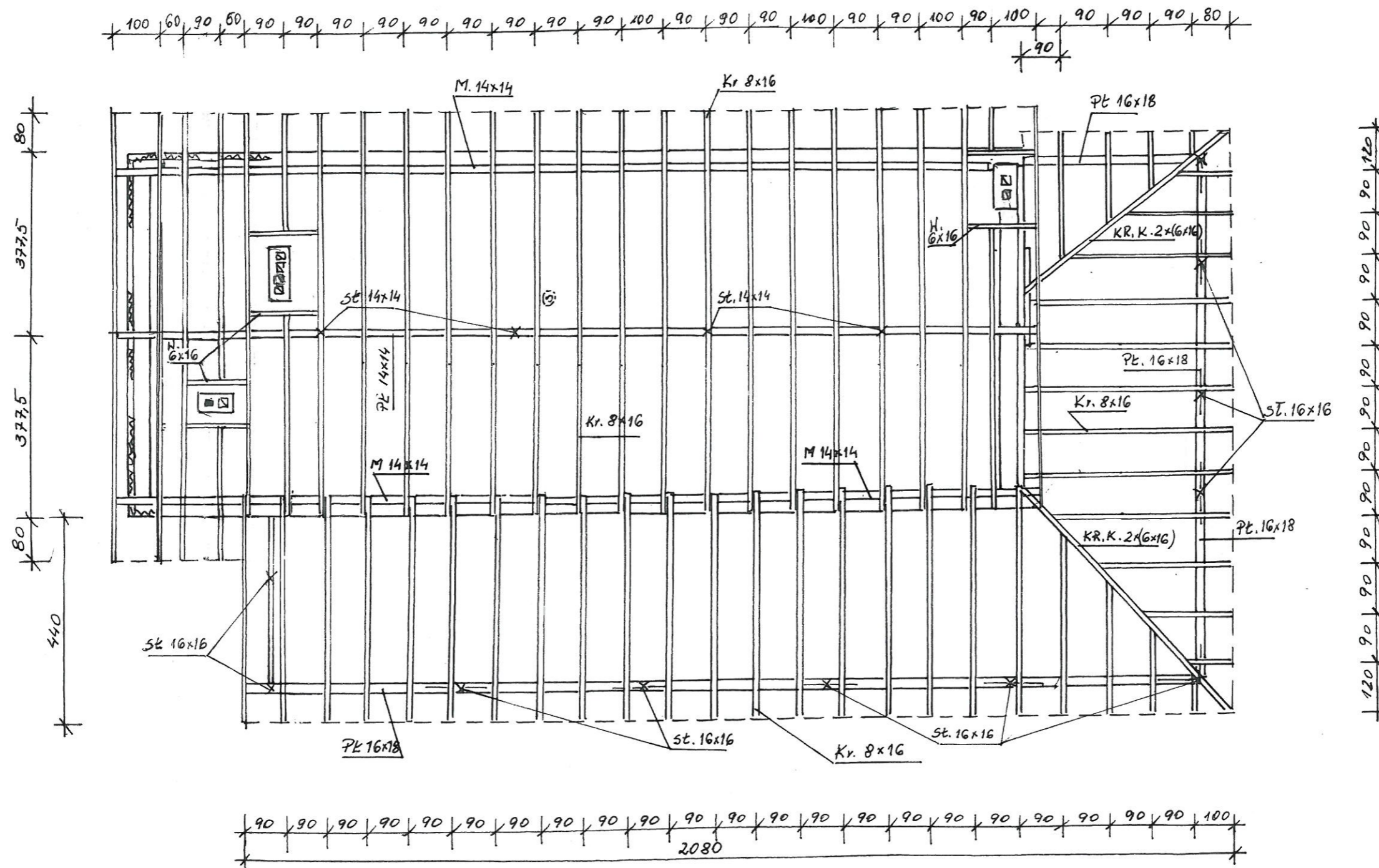
WYKAZ POWIERZCHNI TARASÓW

1.	Taras I	81,12
2.	Taras II	30,20
Razem tarasy :		111,32

ZOFIA WACHOWSKA

96-500 Sochaczew, ul. Warszawska 70A/18
Upr. bud. w sp. ak. konstrukcyjno-budowlanej
Nr 33 90 5-10
Czł. Mac. Okr. Izby Inż. Bud. Nr ewid. KAZ 30 3376 22

Nazwa i adres obiektu : Budynek Świetlicy Wiejskiej Wieś Żuków, gm. Sochaczew, obr. Żukówka dz. nr ewid. 40/14 i 40/17		Investor : Gmina Sochaczew zam. Sochaczew ul. Warszawska 115
Projektant : Jan Wosik Zofia Wachowska		Data i podpis : 18.03.2019
Skala : 1:100	Nazwa rysunku : Rzut parteru	Nr rysunku : 2



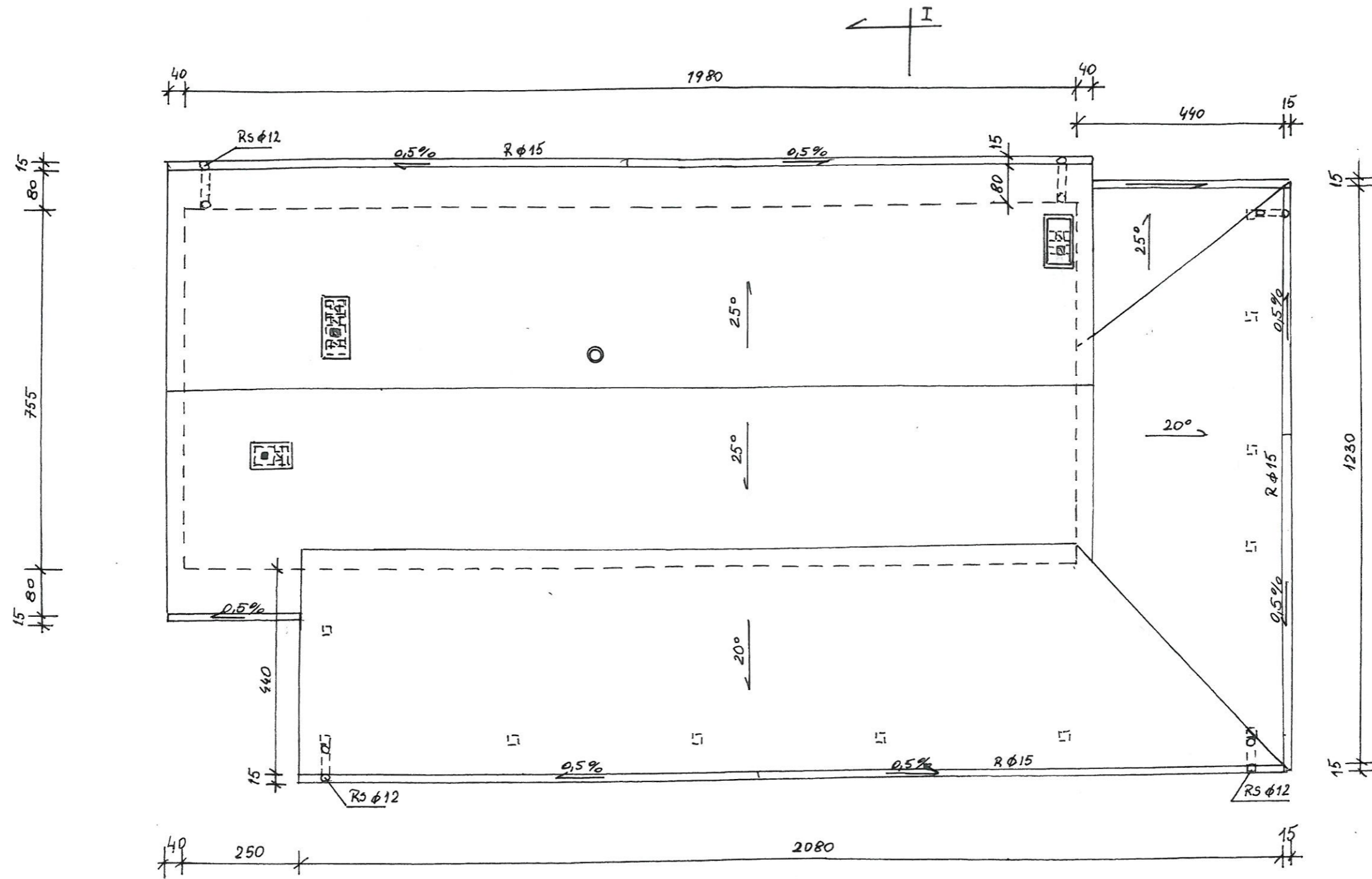
UWAGA:

- WIĘŻBA: DREWNO SOSNOWE/ŚWIERKOWE kl. C-24
- W ŚCIANCE KOLANKOWEJ WYKONAĆ RDZENIE ŻELBET. DO ZAMOCOWANIA MURLATY (rys. szczegółowy).
- STOSOWAĆ STEŻENIA PODŁUŻNE POŁĄCZI DACHU W POSTACI WIATROWNIC.

- SŁUPKI DREWNIANE OPIERAĆ NA PŁYCE NA PODKŁADKACH min. 16x6, L=60cm.
- UMIEJSCOWIENIE PRZEBIĆ INSTALACYJNYCH ODCZYTAĆ Z ODPOWIEDNICH RYSUNKÓW BRANŻOWYCH.
- RYSUNEK ROZPATRYWAĆ ŁĄCZNIE Z RYSUNKAMI POSZCZEGÓLNYCH BRANŻ.

ZOFIA WACHOWSKA
Jan Wosik
 96-500 Sochaczew, ul. Warszawska 70A/115
 Upr. bud. w specj. konstrukcyjno-budowlanej
 Nr 33/94 Sk-ce
 (z Maz Okr Izby Inż Bud. Nr ewid. MAZ BC 3812)

Nazwa i adres obiektu : Budynek Świetlicy Wiejskiej Wieś Żuków, gm. Sochaczew, obr. Żukówka dz. nr ewid. 40/14 i 40/17		Investor : Gmina Sochaczew zam. Sochaczew ul. Warszawska 115
Projektant : Jan Wosik Zofia Wachowska	Data i podpis : <i>Jan Wosik</i>	
Skala : 1:100	Nazwa rysunku : Rzut konstrukcji dachu	Nr rysunku : 3

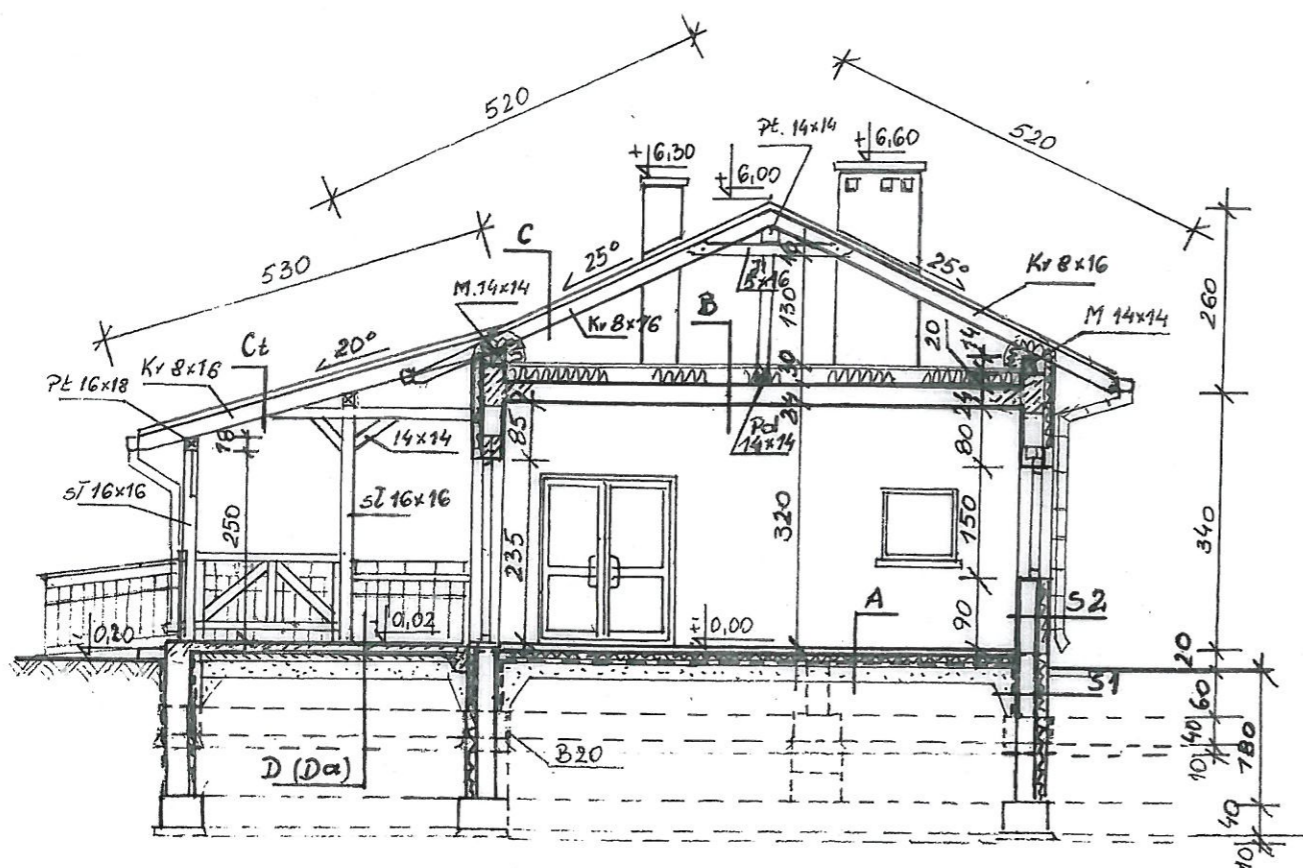


Uwagi:

- w pobliżu kominów wykonać łamy kominiarskie
- przy planowaniu instalacji odgromowej zgłosić za potrzebą na kłaimy do instalacji

ZOFIA WACHOWSKA
 95-500 Sochaczew, ul. Warszawska 70A/18
 Jar. Bud. w specj. konstrukcyjno-budowlanej
 Nr. 33/94 Sk-ce
 Okr. Maz. Okr. Izby Inż. Bud. Nr ewid. MAZ/BO/3376/02

Nazwa i adres obiektu : Budynek Świetlicy Wiejskiej Wieś Żuków, gm. Sochaczew, obr. Żukówka dz. nr ewid. 40/14 i 40/17		Investor : Gmina Sochaczew zam. Sochaczew ul. Warszawska 115
Projektant : Jan Wosik Zofia Wachowska	Data i podpis : Jan Wosik	
Skala : 1:100	Nazwa rysunku : Rzut połaci dachu	Nr rysunku : 4



ZESTAWIENIE SZCZEGÓŁOWE WARSTW :

Uwaga ! Należy usunąć wierzchnią warstwę humusu gr. ok. 50 cm.

S1 - Ściana fundamentowa zewnętrzna gr. 36 cm

- cokół - okładzina z płytek lub struktura na płytach styropianowych,
- izolacja pionowa 2x abizol na tynku lub płyty styropianowe z warstwą bitum.
- ocieplenie - styropian 12 cm,
- beton lub bloczki betonowe na zaprawie cem.

S2 - Ściana zewn. konstrukcyjna ocieplona gr. 40cm

- tynk mineralny na siatce lub inna okładzina
- ocieplenie styropian 15 cm
- ściana z pustaków ceramicznych gr. 25 cm lub z bloczków z betonu komórkowego gr. 24 cm
- tynk cem.-wap. K. III lub glazura (altern. suchy tynk - płyty GK na plackach gipsowych)

A - Posadzka na gruncie w pom. parteru

- podłoga - wykładzina zmywalna, terrakota,
- szlichta bet. gr. 4-5 cm
- 2 x izolacja przeciwwilgociowa np. folia
- ocieplenie - styropian 20/30 gr. 10 cm
- folia hydroizolacyjna 2x na zakład
- zatarcie beton warstwa wyrównawcza - beton kl. B15 gr. 10 cm
- warstwa zagęszczonego suchego piasku gr. ok. 30 cm,
- grunt rodzimy po zdjęciu humusu

B - Posadzka na stropie nad parterem

- szlichta bet. gr. 4 cm lub ruszt drewniany zabezpieczony środkami ochronnymi
- ocieplenie - styropian gr. 30 cm lub wełna mineralna gr 30 cm
- paroizolacja - 2 x izolacja przeciwwilgociowa np. folia
- konstrukcja stropu gęstożebrowego TERIVA Nova gr. 24 cm
- sufit - tynk gładki lub płyty g-k na stelarzu

C - Dach nad poddaszem nieużytkowym

- blacha
- łaty 4x5cm
- kontrłaty 3x5 cm
- folia FWK wstępnego krycia - paroprzepuszczalna

Ct - Dach nad tarasami

- blacha
- łaty 4x5cm
- papa
- deski gr. 2,5 cm

D - Posadzka podestu wejściowego, tarasu i podjazdu dla osób niepełnosprawnych

- terrakota na zaprawie mrozoodpornej
- płyta żelbetowa gr 12 cm, (na tarasie - wylewka cem. ze spadkiem 2% na zewnątrz)
- beton (gruzobeton) kl. B 10 zdylatowany 100x100 cm
- podsypka żwirowa min. gr 25 cm,
- grunt rodzimy po zdjęciu humusu

alternatywnie:

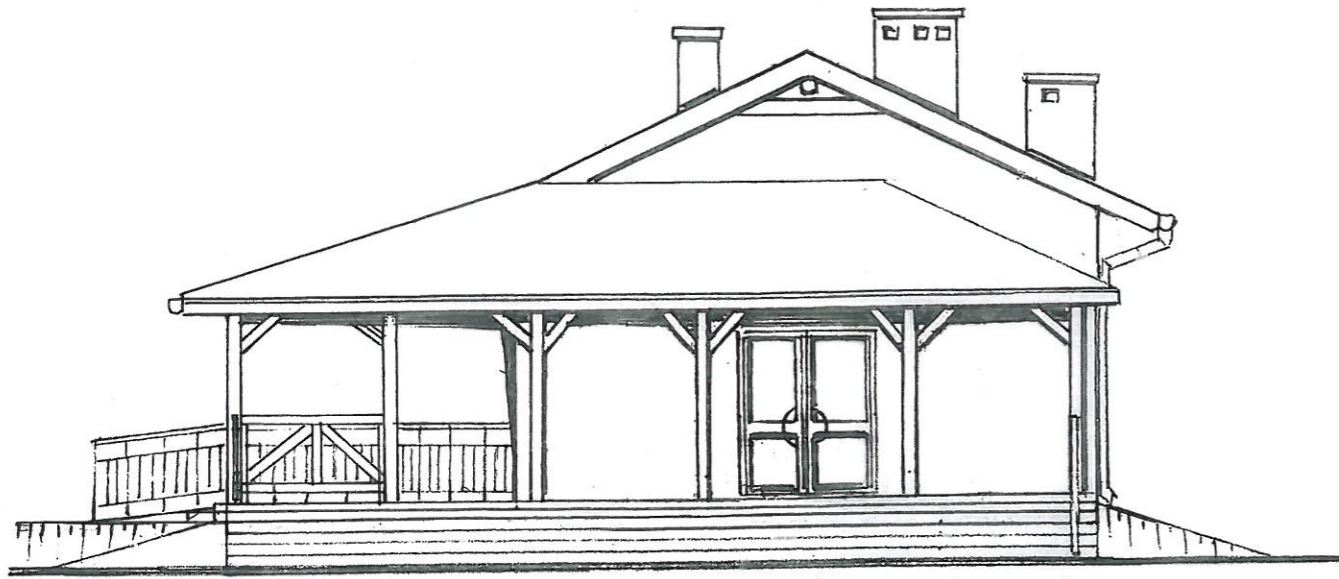
Da - Posadzka podestu wejściowego, tarasu i podjazdu dla osób niepełnosprawnych

- kostka brukowa betonowa
- sucha zaprawa dla kostki brukowej
- podkład betonowy min. 8 cm,
- piasek stabilizowany cementem 1m³ / 50 kg

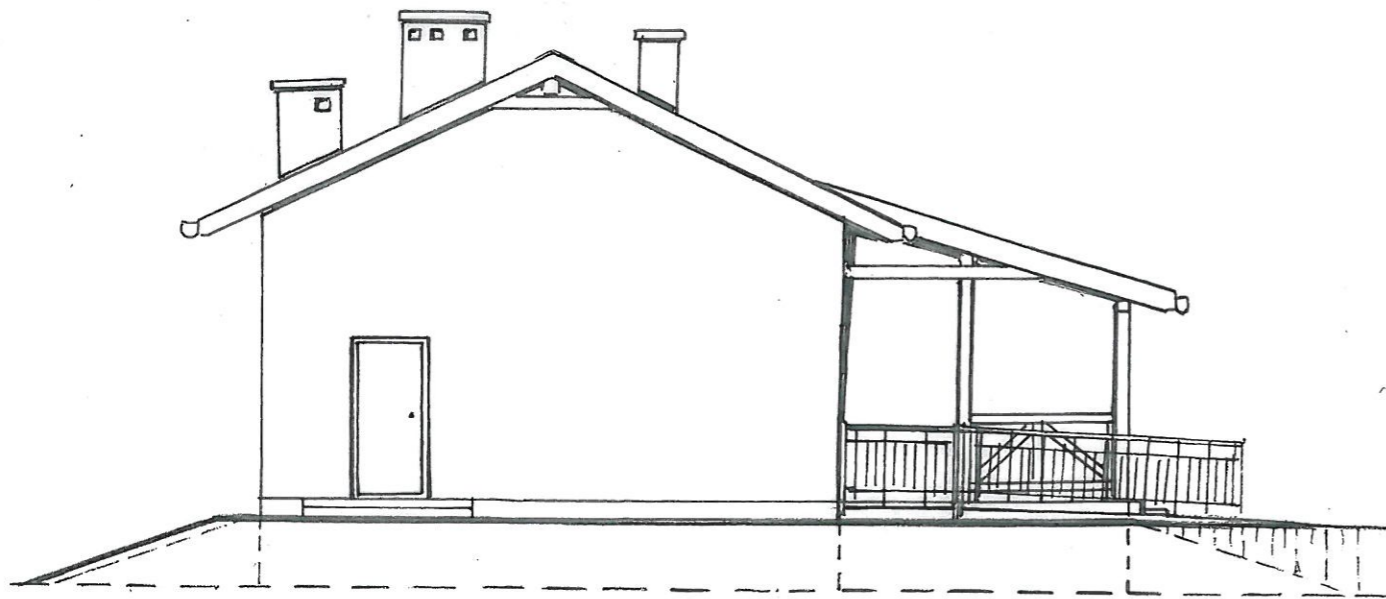
ZOFIA WACHOWSKA

76-500 Sochaczew, ul. Warszawska 70A/18
Upr. bud. w specj. konstrukcyjno-budowlanej
Nr 33/94 Sk-ce
Cz. 422 Okr. Izby Inż. Bud. w Sochaczewie MAZ 50 3374 01

Nazwa i adres obiektu : Budynek Świetlicy Wiejskiej Wieś Żuków, gm. Sochaczew, obr. Żukówka dz. nr ewid. 40/14 i 40/17		Inwestor : Gmina Sochaczew zam. Sochaczew ul. Warszawska 115	
Projektant : Jan Wosik Zofia Wachowska		Data i podpis : <i>[Signature]</i>	
Skala : 1:100	Nazwa rysunku : Przekrój I-I	Nr rysunku : 5	



Elevacja wschodnia

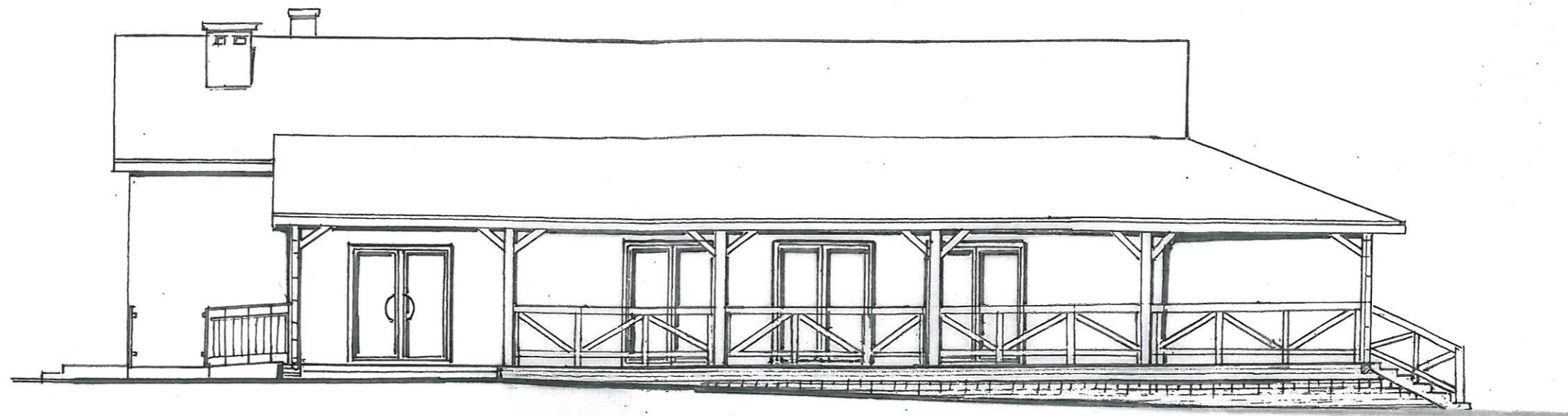


Elevacja zachodnia

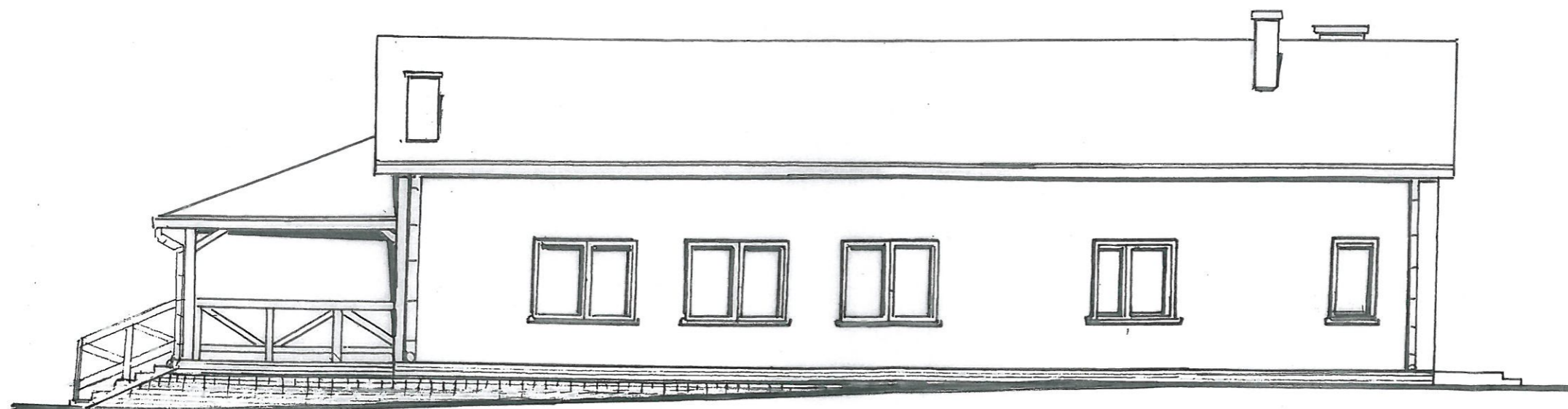
ZOFIA WACHOWSKA

96-500 Sochaczew, ul. Warszawska
Upr. bud. w specj. konstrukcyjno-budowlanej
Nr 33/94 Sk-cc
Cz. Maz. Okr. Izby 1-2. Bud. Nr ewid. MAZ/100

Nazwa i adres obiektu : Budynek Świetlicy Wiejskiej Wieś Żuków, gm. Sochaczew, obr. Żukówka dz. nr ewid. 40/14 i 40/17		Inwestor : Gmina Sochaczew zam. Sochaczew ul. Warszawska 115
Projektant : Jan Wosik Zofia Wachowska	Data i podpis: Jan Wosik	
Skala : 1:100	Nazwa rysunku: Elewacje	Nr rysunku : 6



Elewacja południowa



Elewacja północna

PROJEKTANT
Upr. Bud. Nr 3/81/Sk-ce
w Specj. Architektonicznej i Konstrukcyjno-Budowlanej
Jan Wosik
96-500 Sochaczew, ul. Chopnickiej 55
Wpis do MIB NF MAZ/BO/6558/01

ZOFIA WACHOWSKA
96-500 Sochaczew, ul. Warszawska 70A/17
Upr. bud. w specj. konstrukcyjno-budowlanej
Nr 33/94 Sk-ce
Czł. Maz. Okr. Izby Inż. Bud. Nr zwiz. MAZ 50 137/1

Nazwa i adres obiektu : Budynek Świetlicy Wiejskiej Wieś Żuków, gm. Sochaczew, obr. Żukówka dz. nr ewid. 40/14 i 40/17		Inwestor : Gmina Sochaczew zam. Sochaczew ul. Warszawska 115
Projektant : Jan Wosik Zofia Wachowska	Data i podpis : <i>[Signature]</i>	
Skala : 1:100	Nazwa rysunku : Elewacje	Nr rysunku : 7