

**UCHWAŁA NR VIII/40/2015
RADY GMINY SOCHACZEW
z dnia 29 kwietnia 2015 roku**

w sprawie przystąpienia do sporządzenia miejscowego planu zagospodarowania przestrzennego części gminy Sochaczew obejmującego fragment obrębu wsi Kożuszki Parcel

Na podstawie art. 18 ust.2 pkt. 15 ustawy z dnia 8 marca 1990 r. *o samorządzie gminnym* (tj. Dz.U. z 2013 r. poz.594, z późn. zm. poz.1318, z 2014 r. poz.379, 1072) oraz art. 14 ust.1 i 2 ustawy z dnia 27 marca 2003 r. *o planowaniu i zagospodarowaniu przestrzennym* (tj. Dz.U. z 2015 r. poz.199) Rada Gminy Sochaczew uchwala, co następuje:

§ 1

1. Przyjmuje się przedstawione przez Wójta Gminy Sochaczew analizy dotyczące zasadności przystąpienia do sporządzenia miejscowego planu zagospodarowania przestrzennego części gminy Sochaczew obejmującego fragment obrębu wsi Kożuszki Parcel oraz stopnia zgodności przewidywanych rozwiązań z ustaleniami studium uwarunkowań i kierunków zagospodarowania przestrzennego gminy Sochaczew.
2. Przystępuje się do sporządzania miejscowego planu zagospodarowania przestrzennego części gminy Sochaczew obejmującego fragment obrębu wsi Kożuszki Parcel w granicach przedstawionych na załączniku graficznym nr 1 do niniejszej uchwały.
3. Integralną częścią niniejszej uchwały jest załącznik graficzny nr 1 przedstawiający granice A-K obszaru objętego projektem planu, o którym mowa w § 1 ust.2 uchwały.

§ 2

Wykonanie uchwały powierza się Wójtowi Gminy Sochaczew.

§ 3

Uchwała wchodzi w życie z dniem podjęcia i podlega wywieszeniu na tablicy ogłoszeń Urzędu Gminy w Sochaczewie oraz zamieszczeniu na stronie internetowej Urzędu Gminy Sochaczew.

PRZEWODNICZĄCY
Rady Gminy Sochaczew
Czesław Ćwikliński

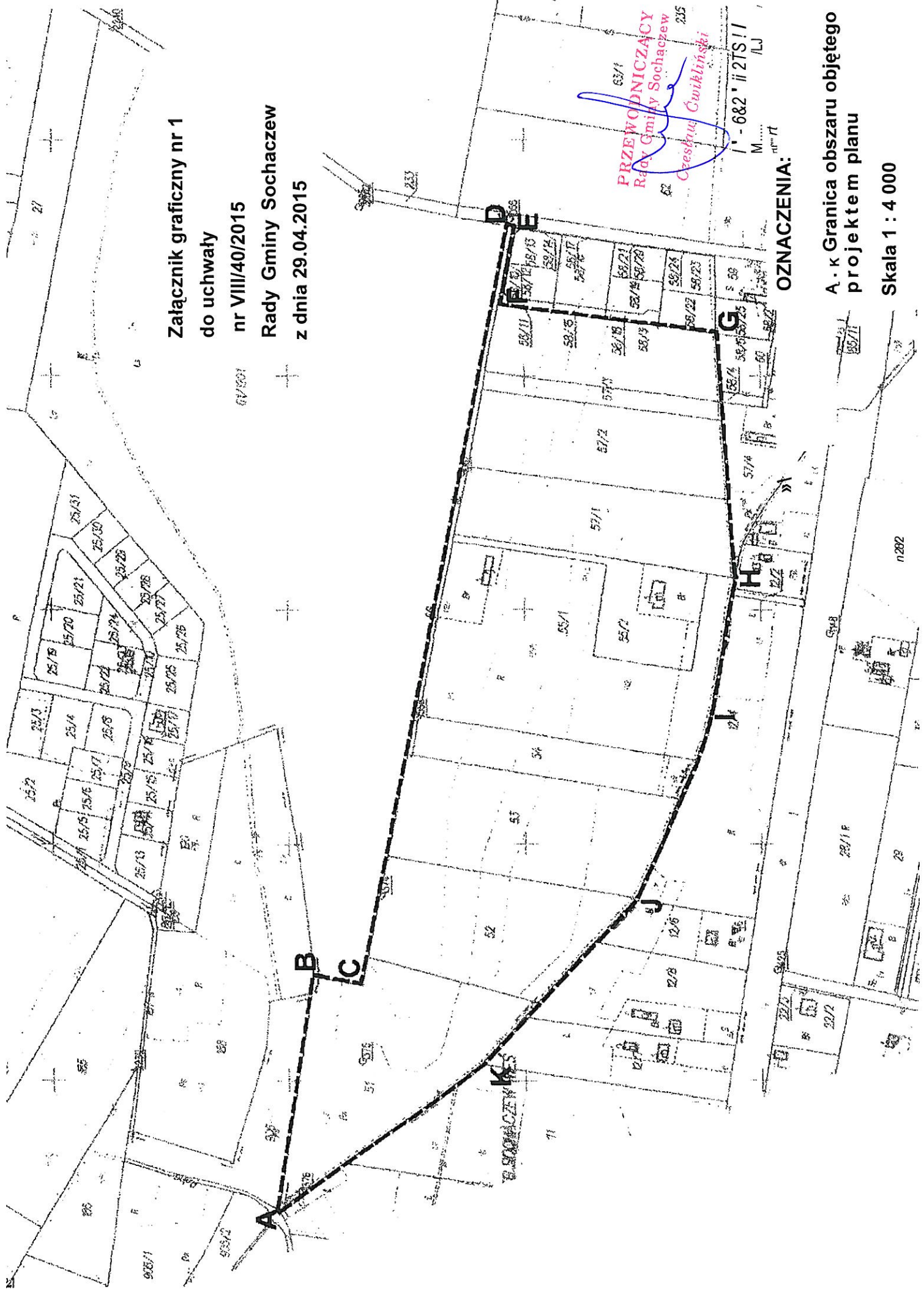
Załącznik graficzny nr 1

do uchwały

nr VIII/40/2015

Rady Gminy Sochaczew

z dnia 29.04.2015



PRZEWODNICZĄCY
Rady Gminy Sochaczew
Czesław Cwikliński

63/1
62 235
M... r
- 682 * II 2TS I I
ILU

OZNACZENIA:

A - k Granica obszaru objętego
projektem planu

Skala 1 : 4 000

Analizy

wynikające z art. 14 ust. 5 ustawy z dnia 27 marca 2003 r. o planowaniu i zagospodarowaniu przestrzennym dotyczące zasadności przystąpienia do sporządzenia miejscowego planu zagospodarowania przestrzennego części gminy Sochaczew, obejmującego fragment obrębu wsi Kozuszki Parcel oraz stopnia zgodności przewidywanych rozwiązań z ustaleniami studium uwarunkowań i kierunków zagospodarowania przestrzennego gminy Sochaczew.

Umożliwienie rozwoju przestrzennego zabudowy mieszkaniowej jednorodzinnej i zagrodowej we fragmencie obrębu Kozuszki Parcel uwarunkowane jest podjęciem działań dla docelowego wyeliminowania istniejącego w tym obrębie schroniska dla zwierząt. Istniejące grunty użytkowane rolniczo, położone w obszarze proponowanym do objęcia planem miejscowym stanowią grunty rolne - częściowo użytki klasy III, chronione przez/ zmianą przeznaczenia na cele nierolnicze. Wymogi ochrony gruntów rolnych i leśnych stanowią istotny czynnik warunkujący zagospodarowanie obszaru na cele zgodne z rolniczym przeznaczeniem terenu.

Kierunki rozwoju struktury funkcjonalno-przestrzennej gminy zawarte w obowiązującym studium uwarunkowań i kierunków zagospodarowania przestrzennego gminy Sochaczew przewidują na tym obszarze funkcję zabudowy mieszkaniowej jednorodzinnej z zachowaniem terenów otwartych w postaci zieleni wzdłuż istniejących rowów, tworzących system przyrodniczych powiązań obszaru z sąsiednim kompleksem leśnym. Przewidywane, przyszłe zagospodarowania terenu, wynikające z wniosków właścicieli nieruchomości i mieszkańców pozwoli na zachowanie zgodności z ustaleniami studium.

Celem przystąpienia do planu jest określenie warunków, zasad i sposobów zagospodarowania terenu w tym zabudowy dla potrzeb realizacji obiektów związanych z mieszkalnictwem jednorodzinnym oraz zagospodarowaniem terenów na cele rolne i leśne, z uwagi na obecność gruntów rolnych klas chronionych przed zmianą przeznaczenia na cele nierolnicze a także gruntów leśnych.

Ustala się, iż niezbędny zakres prac planistycznych winien obejmować: sporządzenie planu miejscowego w zakresie ustalonym przez art. 15 ust.2 ww ustawy o planowaniu i zagospodarowaniu przestrzennym wraz z prognozą oddziaływania na środowisko oraz prognozą skutków finansowych uchwalenia planu miejscowego.

Możliwe jest wykorzystanie opracowania ekofizjograficznego opracowanego w 2012 r. dla tego obszaru, z uwagi na brak nowych uwarunkowań oraz znaczących zmian w zagospodarowaniu od tego czasu. Materiały geodezyjne w postaci mapy ewidencyjnej możliwe są do pozyskania w ODGiK w Starostwie Powiatowym w Sochaczewie Podjęto działania w celu pozyskania map dla celów planistycznych.

Wójt Gminy Sochaczew

WÓJT
mgr inż. Mirosław Oliński

